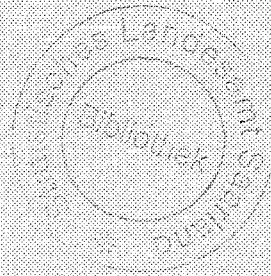


Saarland

Statistisches
Landesamt



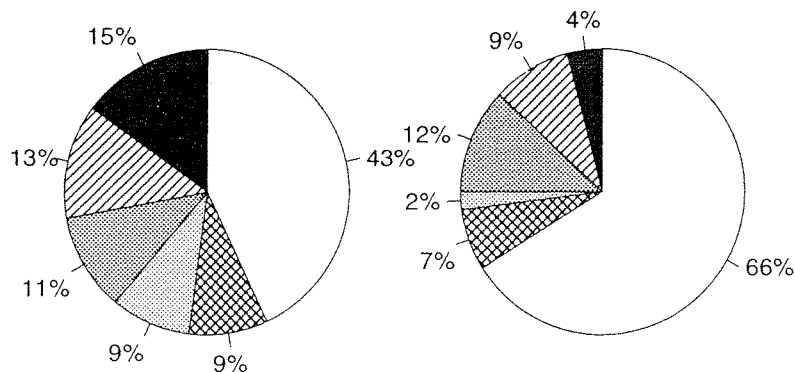
Statistische
Berichte

E 12 / E 15 - m 2/98
Ausgegeben im Mai 1998

Index der Nettoproduktion und Produktion ausgewählter Erzeugnisse im Produzierenden Gewerbe des Saarlandes

Februar 1998

Anteile der Wirtschaftsabteilungen am Nettoproduktionswert des Produzierenden Gewerbes im Basisjahr 1991



Saarland

Deutschland

■ Metallerz./bearb. ▨ H.v.Kraftwag./teilen ▩ Maschinenbau
▤ Kohlenbergbau ▧ H.v.Metallerzeugn. □ Sonstige

Herausgeber:

Statistisches Landesamt
Saarland

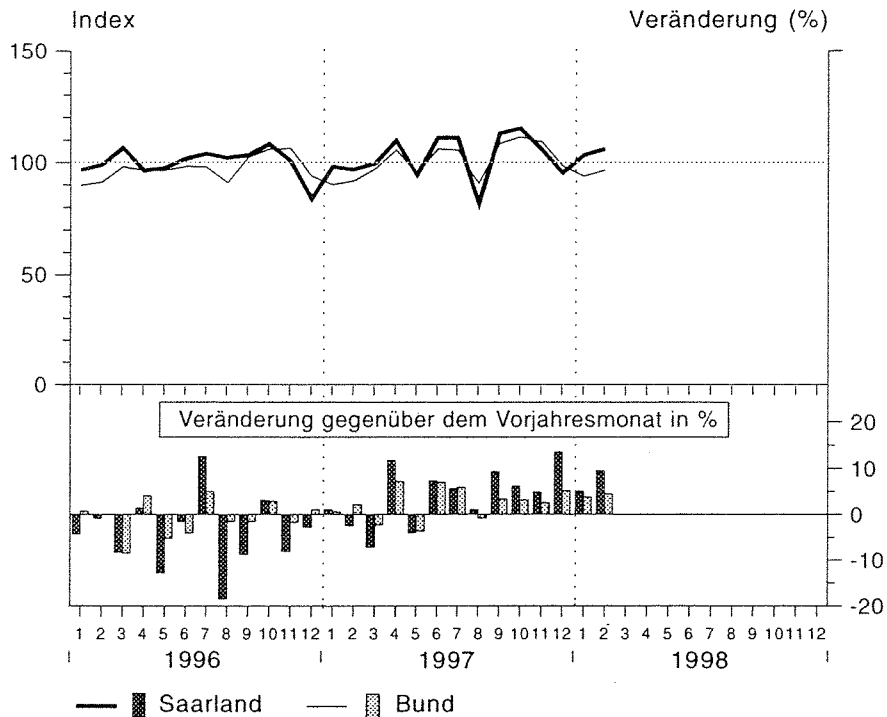
Virchowstr. 7, 66119 Saarbrücken
Postfach 10 30 44, 66030 Saarbrücken
Tel.: (06 81) 5 01 - 59 35
Telefax: (06 81) 5 01 - 59 21
E-Mail: statistik@stala.saarland.de

Nachdruck, auch auszugsweise, nur mit
Quellenangabe gestattet

E12 MT

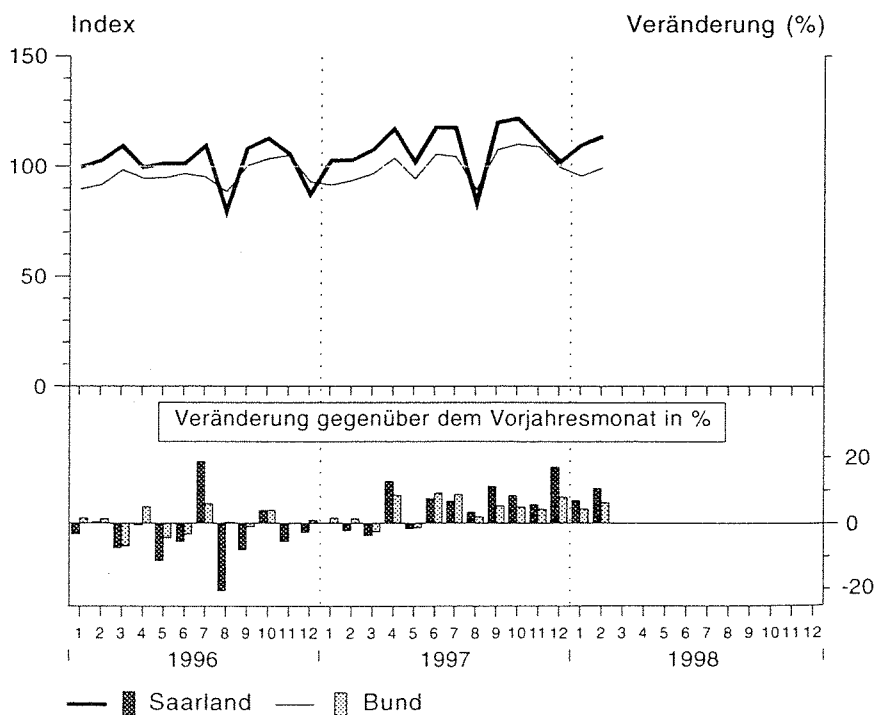
Index der Nettoproduktion, kalendermonatlich 1991 = 100

Produzierendes Gewerbe



E12-M1

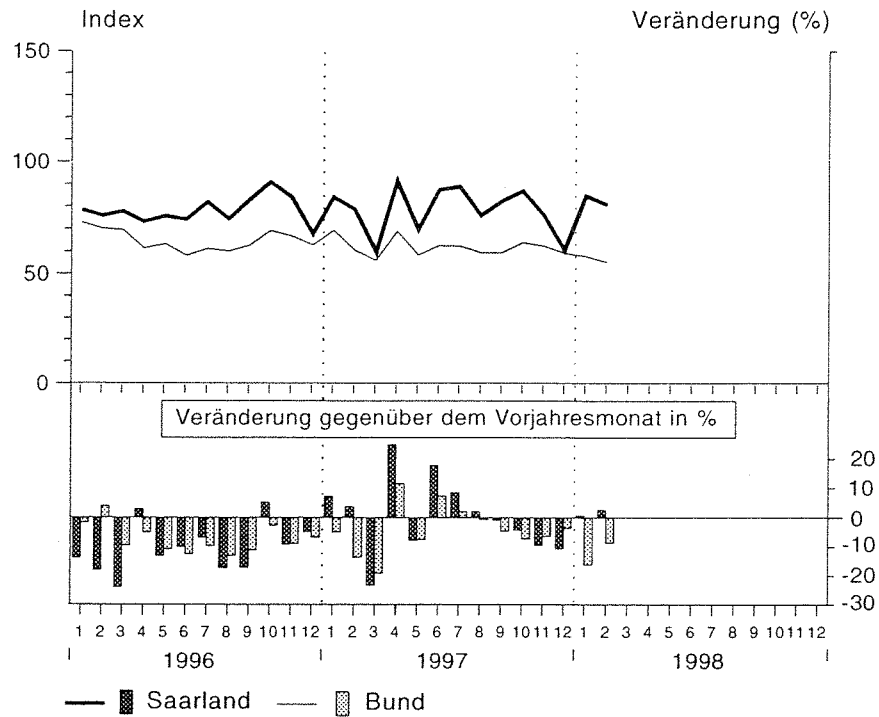
Verarbeitendes Gewerbe



E12-M2

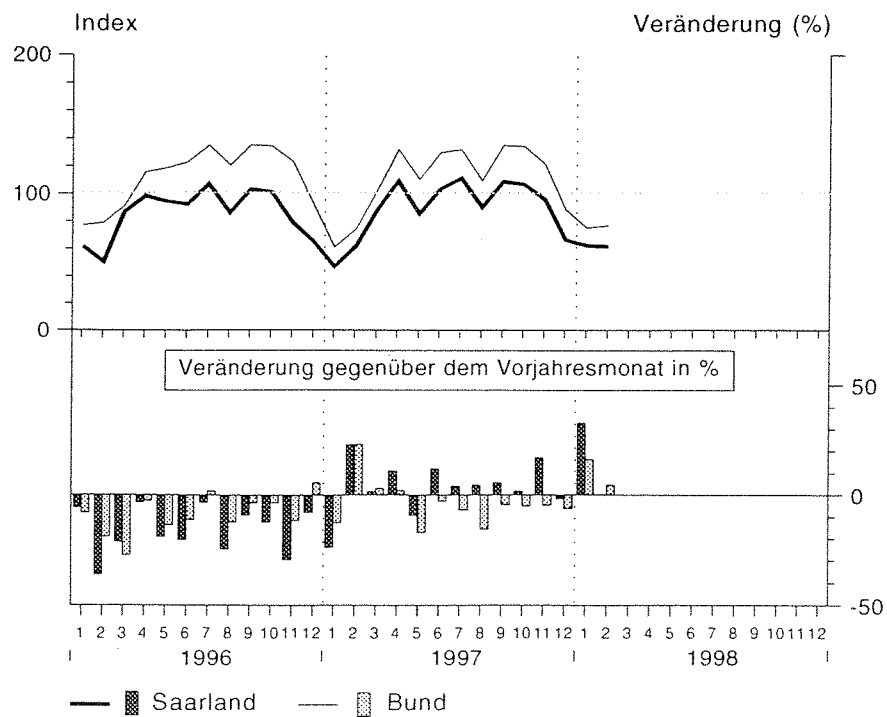
Index der Nettoproduktion, kalendermonatlich 1991 = 100

Kohlenbergbau



E12-M3

Vorbereitende Baustellenarbeiten, Hoch- und Tiefbau



E12-M4

Vorbemerkung

Der Nettoproduktionsindex gibt unter Ausschaltung von Preisveränderungen die Entwicklung der Nettoleistung im Produzierenden Gewerbe wieder. Die aus dem Jahr 1991 abgeleiteten Nettoproduktionswerte werden monatlich mit ausgewählten Produktions- und Umsatzdaten sowie Arbeiterstunden fortgeschrieben. Der Bruttoproduktionswert umfaßt den Gesamtumsatz, vermehrt oder vermindert um die Bestandsänderungen an unfertigen und fertigen Erzeugnissen aus eigener Produktion zuzüglich der selbstgestellten Anlagen. Der Nettoproduktionswert ergibt sich aus dem Bruttoproduktionswert abzüglich der Vorleistungen (Verbrauch an Roh-, Hilfs- und Betriebsstoffen, Einsatz an Handelsware, Kosten für durch andere Unternehmen ausgeführte Lohnarbeiten).

1. Index der Nettoproduktion für das Produzierende Gewerbe im Saarland 1991 = 100 Kalendermonatlich - Monatsergebnisse September 1997 bis Februar 1998 -

WZ-Nr.	Wirtschaftsabschnitt Wirtschaftsabteilung insgesamt	Gewichtung in %	September 1997	Oktober 1997	November 1997	Dezember 1997	Januar 1998	Februar 1998
C	Bergbau und Gewinnung von Steinen und Erden	9,82	83,5	87,7	76,5	60,5	84,1	80,1
10	Kohlenbergbau	9,53	82,3	87,0	76,1	60,5	84,7	80,8
14	Gewinnung v. Steinen u. Erden	0,29	128,5	115,7	93,8	60,3	59,7	53,3
D	Verarbeitendes Gewerbe	77,54	120,0	121,9	111,7	101,9	109,5	113,4
15	Ernährungsgewerbe	5,60	142,7	143,3	129,3	136,4	131,1	120,8
18	Bekleidungs-gewerbe	0,47	23,4	18,4	18,8	20,0	22,7	29,2
20	Holz-gewerbe (oh. H.v. Möbeln)	1,03	108,4	110,9	107,1	77,7	79,6	94,0
24	Chemische Industrie	1,29	92,7	92,0	97,3	94,0	65,4	107,9
25	H.v. Gummi- u. Kunststoffwaren	4,29	127,5	129,7	123,6	90,7	123,0	120,8
26	Glas-gewerbe, Keramik, Verarb. v. Steinen u. Erden	3,97	55,5	61,2	50,3	38,0	41,1	45,3
27	Metallerzeugung u. -bearbeitung	15,41	114,8	118,4	111,5	82,8	107,6	104,8
271	Erzeugung v. Roheisen, Stahl und Ferroleg. (EGKS)	10,47	116,1	120,6	114,6	96,8	108,9	106,2
28	H.v. Metallerzeugnissen	9,28	137,5	127,2	121,7	111,3	127,3	130,7
29	Maschinenbau	11,56	104,3	109,3	97,5	122,2	101,8	106,4
31	H.v. Geräten der Elektrizitäts- erzeugung, -verteilung	3,37	105,4	100,1	94,0	89,6	84,7	78,2
34	H. von Kraftwagen u. -teilen	13,25	131,4	136,7	124,7	105,4	126,5	137,8
A	Vorleistungsgüterproduzenten	53,52	114,6	118,5	110,3	89,3	110,2	110,2
B	Investitionsgüterproduzenten	24,91	112,6	114,3	99,1	106,7	98,0	105,2
GG	Gebrauchsgüterproduzenten	1,72	178,3	151,8	132,8	123,9	111,7	165,0
VG	Verbrauchsgüterproduzenten	7,21	123,8	123,1	113,5	118,4	110,0	110,1
C+D	Verarbeitendes Gewerbe sowie Bergbau u. Gewinnung v. Steinen und Erden	87,36	115,9	118,1	107,8	97,3	106,7	109,6
E	Energie- u. Wasserversorgung	6,74	77,7	85,5	90,7	94,7	94,7	99,7
4010	Elektrizitätsversorgung	4,77	73,0	83,8	93,7	98,0	98,5	106,8
	Vorbereitende Baustellenarbeiten, Hoch- und Tiefbau	5,90	109,0	106,9	95,8	66,4	62,4	61,8
	Produzierendes Gewerbe	100,00	113,0	115,3	105,9	95,3	103,2	106,1

Betriebe von Unternehmen mit im allgemeinen 20 und mehr Beschäftigten.

**2. Index der Nettoproduktion für das
Produzierende Gewerbe im Saarland (1991 = 100) Februar 1998
Kalendermonatlich**

WZ-Nr.	Wirtschaftsabschnitt Wirtschaftsabteilung insgesamt	Gewichtung in %	1997	1998		Jan. bis Feb.		Veränderung in %		
			Feb.	Jan.	Feb.	1997	1998	Feb. 98 gegen Jan. 98	Feb. 98 gegen Feb. 97	Jan. bis Feb. 98 gegen Jan. bis Feb. 97
						Monatsdurchschnitt				
C	Bergbau und Gewinnung von Steinen und Erden	9,82	78,5	84,1	80,1	80,7	82,1	- 4,8	2,0	1,7
10	Kohlenbergbau	9,53	78,7	84,7	80,8	81,5	82,8	- 4,6	2,7	1,6
14	Gewinnung v. Steinen u. Erden	0,29	73,5	59,7	53,3	62,3	56,5	-10,7	- 27,5	- 9,2
D	Verarbeitendes Gewerbe	77,54	102,7	109,5	113,4	102,6	111,5	3,6	10,4	8,6
15	Ernährungsgewerbe	5,60	126,9	131,3	120,8	134,8	126,1	- 8,0	- 4,8	- 6,5
18	Bekleidungsgewerbe	0,47	24,3	22,7	29,2	28,6	26,0	28,6	20,2	- 9,1
20	Holzgewerbe (oh. H.v. Möbeln)	1,03	84,0	79,6	94,0	80,9	86,8	18,1	11,9	7,4
24	Chemische Industrie	1,29	66,5	65,4	107,9	69,4	86,7	65,0	62,3	24,9
25	H.v. Gummi- u. Kunststoffwaren	4,29	109,3	123,0	120,8	116,6	121,9	- 1,8	10,5	4,6
26	Glasgewerbe, Keramik, Verarb. v. Steinen u. Erden	3,97	44,2	41,1	45,3	45,4	43,2	10,2	2,5	- 4,7
27	Metallerzeugung u. -bearbeitung	15,41	97,2	107,6	104,8	91,6	106,2	- 2,6	7,8	16,0
271	Erzeugung v. Roheisen, Stahl und Ferroleg. (EGKS)	10,47	95,0	108,9	106,2	90,9	107,6	- 2,5	11,8	18,3
28	H.v. Metallerzeugnissen	9,28	104,1	127,3	130,7	105,5	129,0	2,7	25,6	22,3
29	Maschinenbau	11,56	110,9	101,8	106,4	117,4	104,1	4,5	- 4,1	- 11,3
31	H.v. Geräten der Elektrizitäts- erzeugung, -verteilung	3,37	70,9	84,7	78,2	74,9	81,5	- 7,7	10,3	8,7
34	H. von Kraftwagen u. -teilen	13,25	109,6	126,5	137,8	106,9	132,2	8,9	25,7	23,7
A	Vorleistungsgüterproduzenten	53,52	96,5	110,2	110,2	96,3	110,2	0,0	14,2	14,4
B	Investitionsgüterproduzenten	24,91	102,7	98,0	105,2	102,6	101,6	7,3	2,4	- 1,0
GG	Gebrauchsgüterproduzenten	1,72	134,0	111,7	165,0	123,7	138,4	47,7	23,1	11,8
VG	Verbrauchsgüterproduzenten	7,21	108,5	110,0	110,1	114,8	110,1	0,1	1,5	- 4,1
C+D	Verarbeitendes Gewerbe sowie Bergbau u. Gewinnung v. Steinen u. Erden	87,36	100,0	106,7	109,6	100,2	108,2	2,7	9,6	8,0
E	Energie- u. Wasserversorgung	6,74	87,2	94,7	99,7	101,6	97,2	5,3	14,3	- 4,3
4010	Elektrizitätsversorgung	4,77	88,4	98,5	106,8	108,1	102,7	8,4	20,8	- 5,0
	Vorbereitende Baustellenarbeiten, Hoch- und Tiefbau	5,90	61,6	62,4	61,8	54,3	62,1	- 1,0	0,3	14,5
	Produzierendes Gewerbe	100,00	96,9	103,2	106,1	97,6	104,7	2,8	9,5	7,3

Betriebe von Unternehmen mit im allgemeinen 20 und mehr Beschäftigten.

3. Ausgewählte Produktionszahlen

Merkmal	Maß- einheit	1995	1996	1997	Dezember 1997	Januar 1998	Februar 1998
Steinkohle (ohne Privatgruben)							
Verwertbare Förderung	1 000 t	8 175,5	7 324,8	7 372,1	477,1	658,2	626,4
Absatz insgesamt	1 000 t	8 405,3	8 195,7	8 005,6	687,3	719,8	654,4
dav.: Fremdotsatz insgesamt ⁷⁾	1 000 t	6 500,6	7 547,6	7 393,6	624,3	655,8	597,1
Selbstverbrauch der Gruben	1 000 t	18,6	6,6	0,1	-	-	0,1
Einsatz Kokerei	1 000 t	566,8	641,5	591,9	63,0	64,0	57,2
Fördertage	Anzahl	249,0	245,9	245,7	17,00	21,00	19,55
Förderung je Fördertag	1 000 t	32,8	29,8	29,9	28,1	31,3	32,0
Schichtleistung ¹⁾							
- unter Tage ²⁾	kg/MS ³⁾	6 513	6 607	7 291	7 932	7 158	7 643
- Bergbauliche Betriebe ²⁾	kg/MS ³⁾	5 159	5 248	5 774	5 902	5 730	6 101
Fremdotsatz ⁷⁾	1 000 t	6 500,6	7 547,6	7 393,6	624,3	655,8	597,1
dav.: Saarland ⁷⁾	1 000 t	4 207,1	6 035,6	5 616,7	380,0	472,7	438,1
übrige Bundesrepublik	1 000 t	2 292,5	1 511,5	1 776,7	244,3	183,1	159,0
Frankreich	1 000 t	0,9	0,3	0,1	-	-	-
übriges Ausland	1 000 t	-	0,2	-	-	-	-
Kohlengesamtbestand ⁴⁾	1 000 t	1 399,3	1 354,0	1 526,6	1 318,7	1 305,2	1 340,0
Steinkohlenkoks							
Erzeugung insgesamt	1 000 t	2 002,6	1 824,0	1 877,2	167,6	161,2	141,3
dav.: Zechenkoks einschl. Lohnverkokung	1 000 t	641,2	519,3	562,2	56,3	50,8	45,0
Hüttenkoks	1 000 t	1 361,4	1 304,7	1 315,0	111,3	110,4	96,3
Eisen- und Stahlerzeugung							
Roheisen	1 000 t	3 677,6	3 335,2	3 630,7	330,6	348,8	318,5
Rohstahl	1 000 t	4 418,3	4 053,0	4 479,5	394,5	414,1	391,7
Walzstahlfertigerzeugnisse ⁵⁾	1 000 t	3 111,4	2 736,8	3 259,1	263,5	302,9	288,4

nachrichtlich: Betriebe und Beschäftigung in der Energie- und Wasserversorgung ⁶⁾

Betriebe ²⁾	Anzahl	40	41	41	41	41	41
Beschäftigte insgesamt ²⁾	Anzahl	3 669	4 714	4 541	4 458	4 480	4 545
dar.: Arbeiter ²⁾	Anzahl	1 741	2 568	2 405	2 342	2 354	2 410
Geleistete Arbeiterstunden	1 000	2 798	4 010	3 724	296	326	310
Bruttolohn- und -gehaltsumme	1 000 DM	263 944	338 707	329 470	28 463	24 670	23 909

1) Monats- bzw. Jahresschichtleistung. 2) Monatsdurchschnitt. 3) kg/MS = Kilogramm pro Mannsicht. 4) Stand am Ende des Zeitraumes ohne Schlammweiher. 5) Gemäß Montanvertrag (ohne nahtlose Stahlrohre einschließlich Röhrenrund- u. Vierkantstahl). 6) Ergebnisse aus dem Monatsbericht, Betriebe von Unternehmen mit 20 und mehr Beschäftigten. Ab Januar 1996 werden die "Grubenkraftwerke" bei den Energiestatistiken im Bereich Abt. 40/Energieversorgung nachgewiesen. 7) Ab Januar 1996 wird der Absatz an die "Grubenkraftwerke" als Fremdotsatz verbucht.